



2018



SANDEFJORD KUNSTFORENING

- en viktig kunstarena i Vestfold



THOMAS KVAM

3. FEBRUAR TIL 4. MARS

Åpning lørdag 3. februar kl 14:00

HOMO SACCO. Høsten 2017 gav kunstneren Thomas Kvam ut romanen Homo Sacco. Her møter vi den unge filosofiprofessoren Sofie som bestemmer seg for å infiltrere Oslos kunstliv. Sofie treffer kurator og dekan Mr. K, kunstkritikeren Kjell og kunstneren og doktorgradstipendiaten Scram. I Sandefjord Kunstforening presenterer Kvam en serie malerier, kulltegninger, foto og installasjon, der karakterer, scener og tematiske finter fra bokens univers går inn og ut av fiksjonen. En satirisk og dystopisk fremstilling av samtiden, med hovedfokus på kunstens evne til å gi oss nye perspektiver både på den selv og på samfunnet for øvrig. Utstillingen med utgangspunkt i romanen Homo Sacco ble første gang vist høsten 2017 hos Blomqvist og QB Gallery i Oslo.

Thomas Kvams produksjon har de seneste årene vitnet om en sterk ambisjon om å avsløre skjulte mekanismer innen kultur og samfunn. Han har skapt et «falskt» kunstfaglig begrep (emo-konseptualisme) i samarbeid med kunstkritiker Kjetil Røed, skrevet en «kontroversiell» avhandling innen kunstnerisk utviklingsarbeid, og han har forsøkt å søke seg frem til ansiktene til amerikanske krigsforbrytere ved hjelp av ansiktsgjenkjennende programvare. Han har også vendt oppmerksomheten mot den norske litteraturhistoriens nasjonaltraume, tilfellet Knut Hamsun. Hans produksjon har dreid seg mye om hvilken mottagelse og distribusjon kunstnerens prosjekter vil få når de presenteres. Mottakelsen blir med andre ord en del av kunstverket og prosjektets helhet.

Kvams utstilling Homo Sacco kretser rundt den norske medieoffentlighetens skepsis mot billedkunstfeltet og kunstens egen tvil rundt hvorvidt kunst kan være reelt politisk slagkraftig. Kvam tegner opp historier som er eksplosivt og brutalt absurde og som går direkte inn i konkrete politiske og samfunnsmessige spørsmål. Resultatet er, både i bokform og utstillingsformat, et rom hvor man som publikummer utfordres til å reflektere over ens egne fastlåste forestillinger om hva kunsten kan brukes til å tenke.



MARTHE RAMM FORTUN
 Vinner av Sandefjord Kunstforenings
 Kunstpris 2017
 24. mars – 22. april

Åpning lørdag 24. mars kl 14:00

Fem nominerte til Kunstprisen 2019
 offentliggjøres på åpningen.

En arm og et bein

Som gjennomgangsfigur i utstillingen «En arm og et bein» har Fortun valgt seg hun som styrer byen i hvalfangerens fravær. Velstand bygget på den pelagiske hvalfangsten i Arktis, og myter knyttet til dem som var igjen hjemme, preger fortsatt Sandefjord. Sandefjord Kunstforening har vindu mot et rhododendronkratt, en uregulert flik av parken brukt av byens åpne rusmiljø.

Sandefjord Kunstforening ligger vegg i vegg med hotellet Scandic Park Sandefjord, omkranset av Badeparken med sine stedsspesifikke skulpturer. I badeparken finnes heroiske fremstillinger av hvalfangerne og kvinnene som var igjen hjemme. Ved å tre inn i kunsthistorien ser Fortun på motsetningen mellom kunst som innlegg i samfunnsdebatten, og kunstens verdi. Hotellet er tegnet av arkitekt Arnstein Arneberg, som også tegnet Rådhuset i Oslo der utsmykningen maner til medmenneskelighet og sosial bevissthet, blant annet med Alfred Selands relieff «Albertine» på Rådhusets østside. I Scandic Park Sandefjord henger en privat kunstsamling med malerier av både Christian Krohg og Rudolf Thygesen, som begge ble tatt til høyesterett for sine kunstneriske bidrag til det kollektive frigjøringsprosjektet.

Det koster å ta seg friheter. Lik en fristilt og ubeilelig skikkelse fra rådhusets idealistiske utsmykningsprosjekt er hun som lever i velstandens skygge i samme båt som Picassos fiskere på Y-blokka. Hun roper lystig til Hanna Ryggens «Én fri». Men av henne finnes ingen statue. En arm og et bein er plantet i rhododendronbuskene, der hun har seng, bibliotek, barfrost og stjernene. Et steinkast unna ligger én livløs på hotellrommets marmor. I sine arbeider tar Fortun oss med til uregulerte møteplasser lik parken, hotellet og kunstinstitusjonen. I de private utvekslingene som slike miljø tilrettelegger for, er avstandene korte mellom maktmisbruk, overskridelse, (selv)vold og frigjøring. Vi forsvinner på barfrost eller marmor. #metoo. I løpet av utstillingen vil Fortun invitere til møter i et hotellrom med begrenset kapasitet. Det vil være opplesninger ute i parken tilgjengelig for alle.



Marthe Ramm Fortun vant Sandefjord Kunstforenings Kunstpris 2017 med verket «Når du kommer, brister hotellets kropp og alle rommenes dører åpner seg»



Med gode samarbeidspartnere har Sandefjord Kunstforening fått muligheten til å dele ut en kunstpris til unge samtidskunstnere på 200.000 kroner. Prisen deles ut hvert andre år. Tidligere vinnere er Steinar Haga Kristensen og Jumana Manna. Det er to godt forankrede, lokale aktører som sammen står bak sponsoratet av selve prispengene; Odd Gleditsch AS og Hvalfangstens Hus AS.



THEA ANDENÆS

LISE STEINGRIM

5. mai – 3. juni

Åpning lørdag 5. mai kl 14:00

THEA ANDENES

Bølgelengde

Thea Andenæs' kunstnerskap består av tekstilorienterte malerier og beslektede installasjoner og skulpturer i varierende materialer som glass, tekstil, porselen, metall og marmor. Hun undersøker materialenes sanselighet og deres iboende egenskaper. Prosjektet "Bølgelengde" kretser rundt persepsjon, uavklarte synsopplevelser og hva vi egentlig ser. Interessen for håndverket er gjennomgående og gjenspeiles også i maleriprosessen. Linlerretet farges, bearbeides og males med akryl og blekk. Motivene som fremkommer er organiske former som ofte fremstår som svevende – som både er og ikke er. Selve fargeprosessen og arbeidet med linen er inspirert av håndverkstradisjoner.

Thea Andenæs er utdannet billedkunstner

og sivil-økonom. Hun arbeider med maleri, skulptur og installasjon. Bakgrunnen gir en tverrfaglighet som gjenspeiles i hennes interdisiplinære fremgangsmåte og ukonvensjonelle bredde i teknikker og materialvalg.

LISE STEINGRIM

Å gå i dybden

"I mitt arbeid undersøker jeg indre og ytre strukturer. Ofte kan dette ende med et utgangspunkt i fotografier avbildet i gamle leksikon. Der finner jeg også inspirasjon til denne tidens særegne design og tekniske mekanismer. Jeg har de siste årene kartlagt en skog rett ved der jeg bor. Jeg har tatt fotografier og tegnet skisser. Jeg har merket meg dens trær, stammer, røtter, stier og terreng. En hel topografi i min skog. Etter kartleggingen har jeg gått tilbake til atelieret mitt, og prøvd å bryte ned naturformene i fotografiet jeg har tatt eller skissen jeg har tegnet. Naturformene har blitt geometrisert og motivene brukket ned til selvstendigjorte bildelementer. Det kommer også tider for en arkeologisk prosess, hvor jeg lager mange små skisser som driver arbeidsprosessen



fremover som små skritt mot et større prosjekt. Jeg graver meg gjennom historiens og materiens lag med en liten skje, mot restene av et gullkantet grunnfjell jeg ikke vet om finnes. Tanken må spisses. Det tar den tiden det tar. Motivene er abstrakte elementer, master, rørsystemer, manualer, skjemaer, kart, landskap. Det er tiden for å rydde opp i kaoset. En hyllest til abstraksjonismen og Mondrian."



Sommerutstillere 2018
BJARNE MELGAARD
SVERRE KOREN BJERTNES
23. juni – 18. august

Åpning lørdag 23. juni kl 14:00
ved kunstkritiker Øivind Storm Bjerke



Bjarne Melgaard og Sverre Bjertnes innledet i 2017 et nytt samarbeidsprosjekt. De to kunstnerne har lang fartstid sammen. Melgaard stilte ut den unge Bjertnes i sitt galleri Norsk Anarkistisk Fraksjon i året 2000. Den legendariske og fryktede kritiker Roberta Smith i New York Times, utropte deres første felles utstilling i 2011 til en av årets ti viktigste utstillinger det året. Det fulgte utstillinger av de to i Galleri K og galleri Rod Bianco 2012 og på ny i New York i 2013.

Med to så sterke personligheter som Melgaard og Bjertnes, som begge kompromissløst følger egne kunstneriske mål, skulle man forsverge at noe videre samarbeid mellom dem, etter at de i de seinere årene har utviklet seg i svært forskjellige retninger, ville være en umulighet. Ved

nærmere ettertanke utgjør de et perfekt par, som utfyller hverandre på en spennende og dynamisk måte: Bjertnes med sitt tekniske mesterskap innenfor et behersket og fullendt formspråk, og Melgaard med sin voldsomme,

WORKSHOP: 26. - 28. juni

Mina Marie Myhre holder workshop for barn og unge. Inspirert av Bjarne Melgaard og Sverre Koren Bjertnes' kunstverk og motiver får deltakerne prøve ut ulike teknikker og komposisjoner. Tre dagers workshop fra kl 10:00-14:00 i Kunstforeningen. Påmelding til san-kuns@online.no.

ekspressive og iblant brutale form. Sammen spenner de to kunstnerne også over et rikt tilfang av referanser til kunsthistorien som setter i spill både den klassiske kunsten og populærkulturens estetiske uttrykk.

I de seinere år har begge utviklet seg i retning av å favne stadig videre i form, innhold og ikke minst også i sin bruk av ulike kunstneriske medier. De har til felles at deres motivverden speiler et bildeunivers med forankring i eksistensielle spørsmål knyttet til liv og død, angst, men også underfundig humor og tragikomikk. Det er livets mange avskygninger vi møter i deres kunst. Som livet selv, byr deres kunst på sterke utfordringer og er slett ikke alltid like lett å akseptere hverken i sin form eller i sitt innhold. I det ligger en kvalitet som skiller deres kunst fra alt som smaker av innsmigrende tilpasning til den gode smak.

Når de to møtes i nye felles arbeider er det grunn til å tro at motivasjonen bak ønsket om å finne sammen igjen, er at de begge har beveget seg inn i et nytt og ukjent terreng både i sine liv og sin kunst. Resultatet er det bare å se fram til med forventning. Erfaringen med de to kunstnerne så langt, er at det eneste sikre er at de begge har en forunderlig evne til å gjøre noe annet enn hva vi forventer av dem.

(Utdrag fra tekst ved Øivind Storm Bjerke, kunstkritiker og professor i kunsthistorie ved UiO.)

I løpet av året er begge kunstnerne aktuelle med flere utstillinger, både nasjonalt og internasjonalt. Sentralt i utstillingene hos Galleri Brandstrup og Rod Bianco står den norske forfatteren Stig Sæterbakken (1966-2012). Som en del av disse utstillingene vises originalt, hittil upublisert materiale fra Sæterbakkens kunstneriske virke. Fellesarbeidene som vises i Sandefjord Kunstforening består av håndkolorerte etsninger, oljemalerier, bronseskulptur og installasjon.



**MAIKEN STENE
HANNE GRIEG HERMANSEN**
31. august – 30. september

Åpning fredag 31. august kl 18:00

Maiken Stene arbeider med maleri i utvidet form; som installasjon, video, skulptur og tekst. Stene er interessert i det menneskeskapte og kulturbetingede landskapet, og studerer både hvordan vår forståelse av naturen er blitt definert av historiske omstendigheter og hvordan samfunnet forvalter naturen i dag. Stene bruker minner fra egeneferter naturopplevelser som utgangspunkt for maleriene. "Å male er en metode for å forstå verden bedre, et treningsapparat for øyet, for sanseapparatet, for orienteringsevnen og for evnen til å håndtere minner. Er det mulig å oversette en romlig opplevelse av natur til et todimensjonalt malerisk uttrykk; kan jeg formidle min erfaring av naturen til et publikum? Fins det en konsensus for hvordan vi som samfunn opplever naturen, og hvordan ser den i såfall ut?"



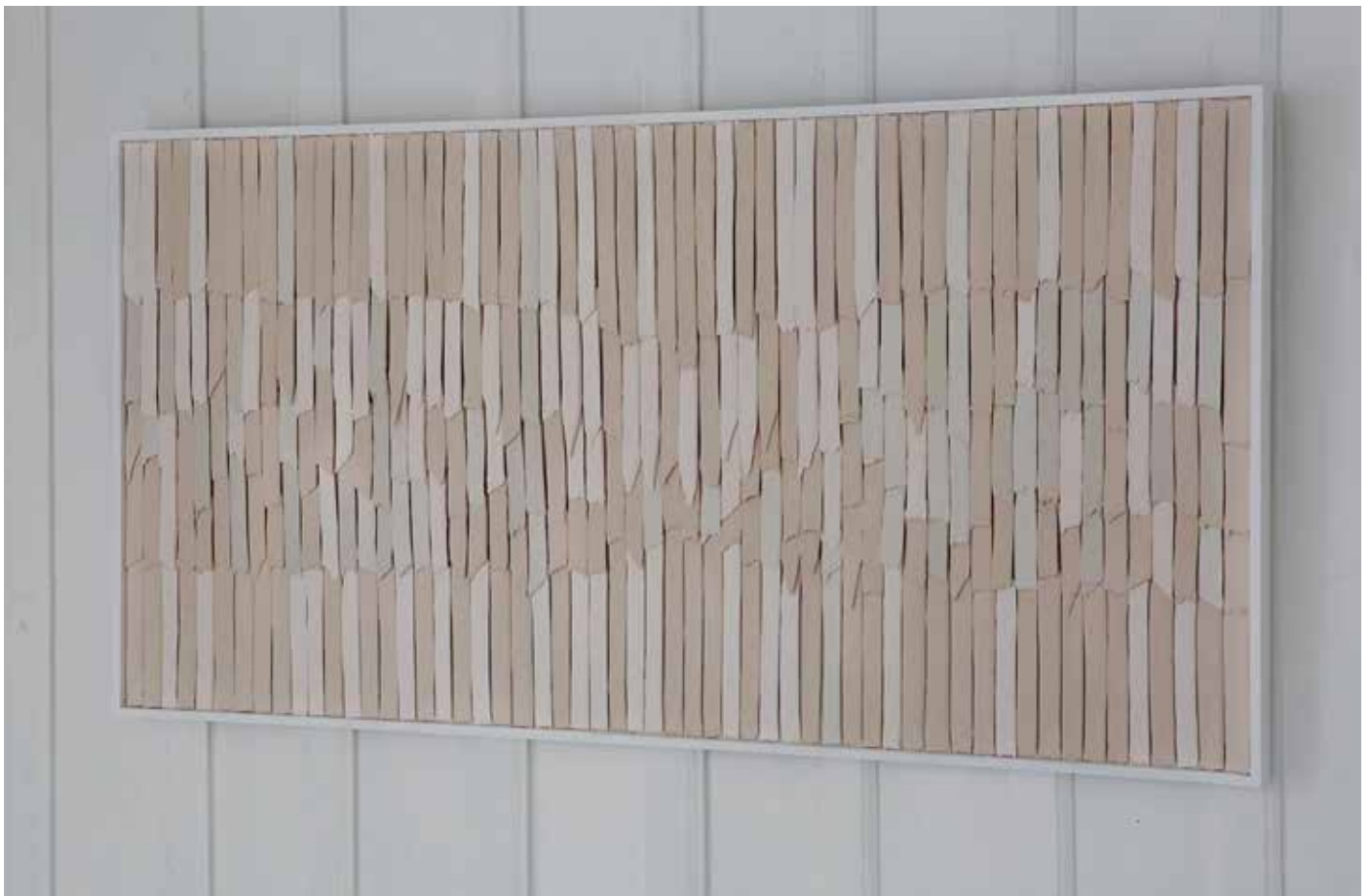
Hanne Grieg Hermansen arbeider med tegning primært basert på fotografi, der teknikken og tidsbruken er en viktig del av uttrykket. Tegning er for henne både en uttrykksform og en teknisk undersøkelse med egendefinerte regler. Misforholdet mellom tiden det har tatt for lyset å feste seg til filmen og blyanten å feste seg til arket er stort. Det ligger et paradoks i dette da intensjonen i stor grad er å eliminere synlige spor av prosessen. Formalt jobber hun hovedsakelig med rene blyanttegninger, samt mer skulpturelle tegnebaserte arbeider. Tematisk dreier arbeidene seg ofte om forholdet mellom mystikk og teknikk, der samspillet mellom lys og mørke står sentralt også i det formale

I hennes seneste prosjekt Solen i Granskoven

går hun i dialog med en serie solmalerier av den danske



kunstneren Valdemar Schønheyder Møller (1864-1905). Schønheyder Møller var tidlig ute med å arbeide fotobasert og i en periode konsentrerte han seg om solen som motiv. Disse bildene etterstreber en slags fenomenologisk realisme i sine forsøk på å gjengi solen slik den faktisk fremstår for betrakteren, blendende med optiske forvrengninger som fargespill, refleksjoner og etterbilder. Da bildene er basert på fotografier fanger de også særegenheter ved fotografiet, slik som utbrenthet og lysspill i linsen. Slik kan Møller sies å forsøke å etterligne to apparater samtidig, øyet og kameraet, og å forsøke å gjengi begge apparatene like realistisk. Dette, å etterligne øyet og kameraet som henholdsvis synsapparat og teknologi, er nettopp også en av hoveddrivkreftene i Hermansens tegneprosjekt.



RAGNHILD WIK

TOLLEF THORSNES

MERETE KLINGEN

13. oktober – 11. november

Åpning lørdag 13. oktober kl 14:00

RAGNHILD WIK

Kreftene i naturen og menneskenaturen er inspirerende og fryktingnyttende. På det ene siden skaperkraften og på den andre siden den ødeleggende kraften. Naturens enorme evne til å reise seg og gjenoppbygge er fascinerende og en stor kilde til inspirasjon. Elementene luft, vann, ild, jord gir liv, styrke og vekst, men tar også liv og skaper enorme ødeleggelser. Naturen og menneskene har samtidig en enorm evne til å spire, starte på nytt, reparere, bygge opp etter katastrofer og kriser.

Inspirert av nettopp naturkreftene utforsker Ragnhild Wik keramikken som materiale. Hun lager unike kunst- og bruksobjekter. Med utgangspunkt i motsetninger, leter hun etter en essensiell form for balanse, en helhet som framstår som mangfoldig og nyansert. Objektene streber ikke etter å fremstå som perfekte, men bærer heller preg av en leken, ufullkommen og fryktløs tilnærming til materialet.

Med bakgrunn som designsjef på Porsgrund Porselænsfabrik og som en av gründerne av merkevaren Wik & Walsøe, har Wik opparbeidet seg massiv erfaring innenfor det kommersielle industridesignfeltet. I 2012 ble trangen etter å skape og forme med egne hender så sterk at Ragnhild Wik begynte å eksperimentere med å utforme håndlagde keramiske objekter. I 2014 valgte Ragnhild Wik å forlate firmaet hun selv hadde vært med å bygge opp, for å etablere sitt eget keramikkkverksted i en stall i Schweigaardsgate i Oslo. Siden har hun utforsket keramikken på fulltid med en særskilt interesse for det uforutsigbare potensialet som ligger i materialet.

TOLLEF THORSNES

*Stammer vokser og spres
I overganger øker spenningene
Verdigheten settes på spill
Det kjennes til margen
Margsprekker går til kjernen
Det skaper åpninger
Tilbake står sprekker i fasaden*



«**No core no fragments**» er en utstilling om masseмиграsjon, klimaendringer, verdighet og identitet. Thorsnes beskriver trær på følgende måte: Trær er grenseløse med sine ulike størrelser, farger, former. De lever og vokser nær sagt over hele verden og innvirker på hele verden. Trær lever en perfekt naturlig syklus ved fotosyntesen. Trær lagrer informasjon om klimaet. Forskere kan analysere trær og tolke klimaendringer. Selve trestammen med marg og årringene som bygger seg på kan assosieres til tid og levd liv, gode og dårlige år. Treet er ustyrlig selv etter at det er hugget ned, akkurat som individet kjører sitt eget liv:

Tollef Thorsnes er kjent for en omfattende faglig og kunstnerisk virksomhet med utvikling av unike former, hovedsakelig utført i tre og ved hjelp av ulike teknikker. Han kan

vide til en bred produksjon som spenner fra avansert håndverksfaglig praksis til frittstående kunsthåndverk og installasjoner, gjerne utstilt i kirkerom. Tollef Thorsnes anvender og videreutvikler flere tradisjoner som han smelter sammen i sine verk.

MERETE KLINGEN

FOOTPRINT PROJECT – installasjon og performance.

"Hvilke minner bærer vi med oss når vi kommer til denne verden? Hvilke erindringer har vi med oss fra tidligere generasjoner og liv? Er det mulig å trene oss opp til å gjen-erindre disse minnene? Gjennom slektsforskning har jeg kommet ni generasjoner bakover på morssiden. Portrettene av mine formødre kommer klarere fram jo mer jeg graver. Hvem var de, hvem er jeg og hvor kommer jeg fra?"

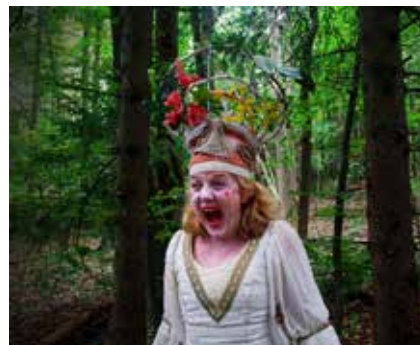
Prosjektet er et sjelsportrett hvor jeg går inn i mitt personlige arkiv og samtidig inn i det universelle. Hvordan kan vi bruke de gamle erfaringene til å finne nye veier? Kan vi omprogrammere mønstre, traumer, sykdom og adferd?"

Merete Kligen har bakgrunn som scenekunstner, pedagog og sanger i Stella Polaris siden 1985. I prosjektet

Footprint samarbeider hun med billedkunstnere for å undersøke et nytt kunstuttrykk. Kunstforeningens prosjek-trom forvandles til et tidløst univers. Publikum trer inn i en verden av objekter, lyd, film og bilder og inn i kunstnerens erindringer.

Merete Kligen gjennomfører en performance

både i løpet av åpningshelgen og siste helg av utstillingen. I prosjektet samarbeider Kligen med billedkunstnerne Tollef Thorsnes og Ida Nove Cannon.





NÅDA

13. november – 25. november

Åpning lørdag 17. november kl 14:00

NåDa-prosjektet med kunstnerne Siri Hjorth og Sebastian Makonnen Kjølås består av en kortfilm, en utstilling på Sandefjord Kunstforening og en workshop som involverer barn og unge.

Omvisning for skoleklasser og publikum 19 - 24. november

Og så kom poteten / Pathos and Potatoes

Kunstnerne Siri Hjorth og Sebastian Makonnen Kjølås tar i bruk Høyjord stavkirke og steinsettingen Istrehågan som utgangspunkt for en videoinstallasjon om norsk fortid. Med kostymer og iscenesettelser vil de jobbe fram filmtablåer og verk med tilknytning til disse. Tematikken bygger på vår felles kulturarv med fokus på prehistorien, Svartedauden og poteten. Intensjonen er å utforske hvordan selv de mest brutale epoker kan estetiseres, gjennom humor, patos og poteter.

Målet for workshopen er at samtidskunst og lokale kulturminner fra fjern fortid kan sette i gang refleksjoner rundt historie, sted, identitet, samfunn og kultur hos de unge deltakerne. Hvordan ønsker de unge deltakerne at framtiden skal bli? Hvordan kan hver enkelt av oss påvirke? Gjennom deltakelse i hele prosessen, vil deltakerne kunne få en større forståelse for hva samtidskunst er og kan være, og en erfaring med hvordan en samtidskunstner tenker og arbeider. I selve utstillingen vil filmene vises på flere skjermer som presenterer ulike vinklinger av materialet. En videoinstallasjon går over flere av Kunstforeningens rom. Utstillingen vil også bestå av en rekke verk, kostymer og artefakter med link til filmen.





SIRI HJORTH
SEBASTIAN MAKONNEN KJØLAAS
1. desember – 29. desember

Åpning lørdag 1. desember kl 14:00

Utstillingsåret avsluttes med Sebastian Makonnen Kjølaas og Siri Hjorth som i tillegg til kunstprosjektet NåDa viser sine verk i to separatutstillinger.

Siri Hjorth presenterer utstillingen Eggs for breakfast / Egg til frokost, en utforskning av den svinske folkesjela. Utstillingens tittel viser til boken Erotiske Folkeeventyr - en samling erotiske fortellinger, skrevet av blant annet Asbjørnsen og Moe på 1800-tallet.

Disse fortellingene ble forkastet i forkant av utgivelsen av Norske Folkeeventyr i 1840-årene, da de ikke passet inn i den nasjonalromantiske ideen om den norske folkesjela på grunn av et innhold som ble sett på som svinsk, ubrukelig og obscønt. Hjorth byr på en utstilling hvor bunadskledde, vellystige menn og kvinner utfolder seg i kjente norske naturomgivelser.

Sebastian Makonnen Kjølaas presenterer utstillingen Behind and Beyond / Bak og Bortenfor.

Her kan man blant annet oppleve elektromagnetiske felt, svevende keramikk og en serie miniatyrmodeller som avbilder fremtiden.

Kjølaas spør: Bærer du på eksistensiell forvirring?

Føler du deg urolig for å ta en endelig stilling i en perpleks og uklar samtid? Fremtidens oppgave er å se farlig ut. Heldigvis er ikke miniatyrmodeller skumle å titte på. Man kan alltid trække på dem.

Tematikken dreier seg rundt fremtiden og våre forvirrede ideer om naturen. Ordet natur har to helt motstridende betydninger i dagligtalen. Først kan naturen ses som en fellesbetegnelse på alt som finnes her i verden - oss inkludert. I dette perspektivet er det rett og slett umulig å ikke være naturlig. I den andre betydningen er natur det som ennå ikke har blitt omdannet til kultur. Det vi mennesker ikke har bearbeidet - det ubesudlede og urørte. I dette perspektivet kan mennesket ikke unngå å bli antagonisten.





FILMTORSDAGER PÅ HJERTNES



Sandefjord Kunstforenings FILMTORSDAGER

arrangeres i samarbeid med Hjertnes kino.

I år starter vi med visning av Loving Vincent, verdens første animerte film basert på oljemalerier.

Filmprogram offentliggjøres fortløpende gjennom året.

**Kroki/tegnkveld hver tirsdag
kl 18.00 til 21.00 i Kunstforeningen.**

BLI MEDLEM I SANDEFJORD KUNSTFORENING

- ▶ Tilbud på kurs, kunstreiser, foredrag og andre aktiviteter.
- ▶ Gleden av å støtte byens aktive, lokale kunstforening.
- ▶ Tilsendt årsprogram.
- ▶ Alle medlemmer får 10 % avslag ved kjøp av kunst.

Ønsker du å bli medlem, kontakt oss per telefon, epost eller betal valgte kontingent inn på 2480.04.35303 og oppgi navn og adresse.

Årskontingent, enkeltmedlemmer	kr 300,-
Årskontingent, pensjonister/studenter	kr 200,-
Årskontingent for familier	kr 400,-

*Takk til gode samarbeidpartnere og støttespillere:
Anders Jahres humanitære stiftelse, Kulturrådet, KORO,
Jotun, DnB Sparebankstiftelsen, Norske Kunstforeninger,
Sandefjord kommune.*

Adresse	Strandpromenaden 9, Scandic Park Sandefjord
Postadresse	Postboks 2025, 3247 Sandefjord
Telefon	33468810 / 93225689
Web	www.sandefjordkunstforening.no
Epost	kunstforening@sandefjord.online.no
	Sandefjord Kunstforening
	sandefjord_kunstforening



SANDEFJORD KUNSTFORENING

– en viktig kunstarena i Vestfold

Strandpromenaden 9, Scandic Park Sandefjord, Sandefjord
Åpningstider: Onsdag – søndag kl 12.00 – 16.00